

## ARRIVÉES HÔTELIÈRES À PARIS ET DANS LE GRAND PARIS (DONNÉES INSEE)

### Arrivées hôtelières octobre 2016 - Paris

Arrivées hôtelières	Octobre 2016	Variation 2016/2015
ETRANGERS	748 514	-10,7 %
FRANCAIS	622 785	+1,7 %
<b>TOTAL</b>	<b>1 371 299</b>	<b>-5,4 %</b>
Arrivées hôtelières étrangères	Octobre 2016	Variation 2016/2015
1. Etats-Unis	134 500	-13,4 %
2. Royaume-Uni	74 493	-18,7 %
3. Allemagne	52 480	-0,5 %
4. Italie	37 424	-19,2 %
5. Espagne	35 439	-13,9 %
6. Chine	32 101	-14,8 %
7. Belgique	26 827	+10,2 %
8. Suisse	24 477	-16,4 %
9. Pays-Bas	22 131	-6,4 %
10. Japon	20 594	-42,4 %
11. Russie	14 238	-1,0 %
Autres nationalités	273 810	-4,1 %

### Grand Paris

Octobre 2016	Variation 2016/2015
961 658	-10,1 %
1 035 000	+0,9 %
<b>1 996 658</b>	<b>-4,7 %</b>
Octobre 2016	Variation 2016/2015
154 631	-11,9 %
91 458	-17,0 %
68 503	-9,9 %
44 766	-17,2 %
48 500	-12,2 %
60 445	-14,6 %
38 905	+11,5 %
29 400	-11,5 %
30 877	-16,7 %
25 272	-44,7 %
15 834	+1,4 %
353 067	-2,3 %

### Arrivées hôtelières cumulées 2016 - Paris

Arrivées hôtelières	Janvier-oct. 2016	Variation 2016/2015
ETRANGERS	6 766 713	-13,4 %
FRANCAIS	5 177 071	-1,5 %
<b>TOTAL</b>	<b>11 943 783</b>	<b>-8,6 %</b>
Arrivées hôtelières étrangères	Janvier-oct. 2016	Variation 2016/2015
1. Etats-Unis	1 289 308	-11,3 %
2. Royaume-Uni	759 562	-11,9 %
3. Allemagne	415 086	-11,2 %
4. Espagne	338 220	-10,6 %
5. Italie	318 924	-32,0 %
6. Chine	278 669	-15,6 %
7. Belgique	223 019	-4,2 %
8. Japon	193 196	-41,7 %
9. Suisse	184 587	-18,7 %
10. Pays-Bas	167 687	-8,6 %
11. Russie	111 591	-33,2 %
Autres nationalités	2 486 864	-8,4 %

### Grand Paris

Janvier-oct. 2016	Variation 2016/2015
8 827 973	-12,1 %
8 714 628	-3,2 %
<b>17 542 600</b>	<b>-7,9 %</b>
Janvier-oct. 2016	Variation 2016/2015
1 513 227	-8,5 %
938 015	-9,9 %
566 245	-12,6 %
464 296	-13,7 %
377 020	-30,5 %
556 686	-17,6 %
322 747	-4,1 %
232 219	-46,7 %
225 116	-13,0 %
266 543	-5,8 %
126 406	-32,4 %
3 239 453	-5,8 %

## NUITÉES HÔTELIÈRES À PARIS ET DANS LE GRAND PARIS (DONNÉES INSEE)

## Nuitées hôtelières octobre 2016 - Paris

Nuitées hôtelières	Octobre 2016	Variation 2016/2015
ETRANGERS	1 963 179	-11,4 %
FRANCAIS	1 090 211	-3,2 %
<b>TOTAL</b>	<b>3 053 390</b>	<b>-8,7 %</b>
Nuitées hôtelières étrangères	Octobre 2016	Variation 2016/2015
1. Etats-Unis	365 787	-15,3 %
2. Royaume-Uni	176 369	-8,2 %
3. Allemagne	125 972	-3,5 %
5. Italie	96 988	-19,9 %
4. Espagne	93 398	-13,3 %
6. Chine	85 295	-13,8 %
9. Suisse	57 726	-20,1 %
7. Japon	56 258	-39,7 %
8. Belgique	54 888	+10,4 %
10. Pays-Bas	50 075	-8,5 %
11. Russie	38 970	-3,4 %
Autres nationalités	761 453	-4,5 %

## Grand Paris

Octobre 2016	Variation 2016/2015
2 419 694	-10,2 %
1 796 936	-1,5 %
<b>4 216 630</b>	<b>-6,7 %</b>
Octobre 2016	Variation 2016/2015
406 275	-13,6 %
210 229	-18,3 %
158 728	-11,2 %
112 094	-18,6 %
127 741	-9,7 %
147 351	-11,7 %
67 299	-15,9 %
65 721	-41,7 %
77 908	+14,0 %
67 311	-17,7 %
42 899	-0,1 %
936 138	-2,1 %

## Nuitées hôtelières cumulées 2016 - Paris

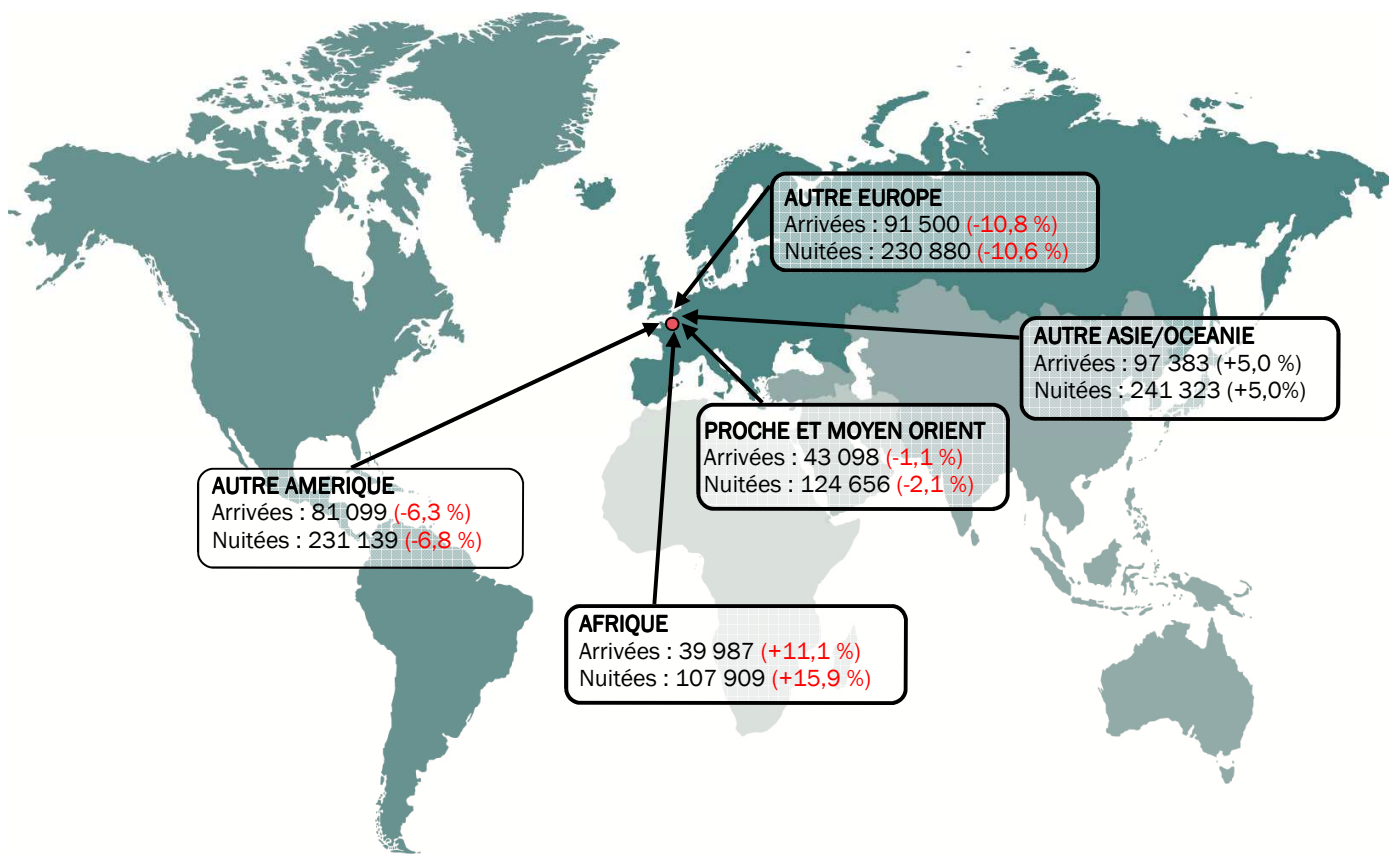
Nuitées hôtelières	Janvier-oct. 2016	Variation 2016/2015
ETRANGERS	17 560 573	-16,6 %
FRANCAIS	9 027 049	-5,1 %
<b>TOTAL</b>	<b>26 587 622</b>	<b>-13,0 %</b>
Nuitées hôtelières étrangères	Janvier-oct. 2016	Variation 2016/2015
1. Etats-Unis	3 453 007	-15,0 %
2. Royaume-Uni	1 751 786	-17,3 %
3. Allemagne	979 795	-16,0 %
4. Espagne	864 709	-14,9 %
5. Italie	821 568	-36,3 %
6. Chine	726 992	-16,6 %
7. Japon	519 620	-40,7 %
8. Belgique	453 610	-9,5 %
9. Suisse	420 858	-24,2 %
10. Pays-Bas	378 650	-13,6 %
11. Russie	315 030	-34,1 %
Autres nationalités	6 874 948	-10,4 %

## Grand Paris

Janvier-oct. 2016	Variation 2016/2015
21 883 352	-15,0 %
14 925 905	-6,0 %
<b>36 809 256</b>	<b>-11,5 %</b>
Janvier-oct. 2016	Variation 2016/2015
3 902 409	-12,4 %
2 110 367	-15,2 %
1 285 255	-16,8 %
1 169 367	-16,3 %
938 418	-35,3 %
1 305 269	-17,3 %
597 060	-45,2 %
634 171	-8,3 %
499 373	-19,4 %
579 076	-9,4 %
349 244	-33,0 %
8 513 343	-8,0 %

ARRIVEES ET NUTEES HÔTELIÈRE DANS LE GRAND PARIS PAR ZONE GÉOGRAPHIQUE (DONNEES INSEE)

Octobre 2016: les arrivées en provenance des pays « d'autre Asie/Océanie » repartent à la hausse (+5,0 %)



Autre Amérique\* : données pour le continent américain sans compter les Etats-Unis.

Autre Asie/Océanie\* : données pour les pays d'Asie et d'Océanie sans compter la Chine et le Japon

Autre Europe\* : données pour le continent européen, sans compter la Russie, le Royaume-Uni, l'Italie, l'Espagne, l'Allemagne, la Belgique, la Suisse et les Pays-Bas

Proche et Moyen Orient : Palestine, Oman, Liban, Koweït, Jordanie, Israël, Iraq, Iran, Emirats Arabes Unis, Yémen, Syrie, Qatar, Bahreïn, Arabie Saoudite

Arrivées hôtelières	Janvier-oct. 2016	Variation 2016/2015
Autre Asie/Océanie	914 689	-2,5 %
Autre Europe	811 717	-7,6 %
Autre Amérique	706 257	-13,8 %
Proche et Moyen-Orient	473 512	-0,6 %
Afrique	333 278	+2,2 %

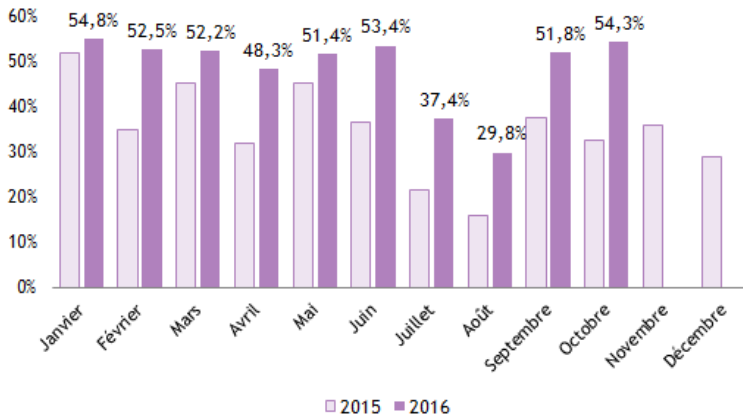
Nuitées hôtelières	Janvier-oct. 2016	Variation 2016/2015
Autre Asie/Océanie	2 236 625	-5,4 %
Autre Europe	1 999 929	-10,5 %
Autre Amérique	1 987 052	-15,3 %
Proche et Moyen-Orient	1 391 366	-4,0 %
Afrique	898 371	+4,7 %

Le cumul des arrivées en provenance d'Afrique en hausse de +2,2 %

## TOURISME D'AFFAIRES DANS L'HÔTELLERIE HOMOLOGUÉE À PARIS ET DANS LE GRAND PARIS (DONNÉES INSEE)

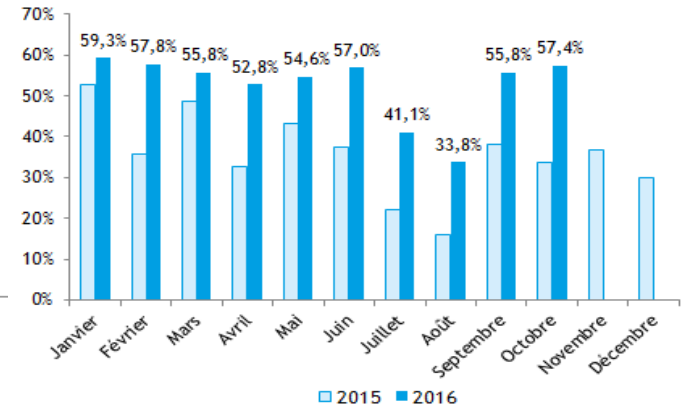
### Clientèle affaires à Paris

Volume nuitées affaires oct. 2016: 1 657 991 (+52,6 %)  
Proportion nuitées affaires oct. 2016: 54,3 % (+21,8 pts)



### Clientèle affaires dans le Grand Paris

Volume nuitées affaires oct. 2016: 2 421 076 (+59,4 %)  
Proportion nuitées affaires oct. 2016: 57,4 % (+23,8 pts)



## TAUX D'OCCUPATION DANS L'HÔTELLERIE HOMOLOGUÉE À PARIS ET DANS LE GRAND PARIS (DONNÉES MKG\*)

### Echantillonnages Insee et MKG

L'enquête de fréquentation hôtelière de l'Insee s'appuie sur un échantillon représentatif de la structure hôtelière parisienne en interrogeant chaque mois plus de 800 hôtels homologués (entre 50 % et 55 % de l'offre hôtelière parisienne) dont 77 % d'indépendants. Cette enquête nous fournit notamment les arrivées/nuitées hôtelières pour les principales nationalités.

Depuis 2006, l'OTCP a mis en place avec MKG Hospitality un dispositif de suivi complémentaire où figurent notamment le taux d'occu-

pation, le prix moyen et le RevPAR hôtelière. MKG permet également d'obtenir ces informations par grandes zones touristiques. Notons toutefois que la base de données MKG reflète moins précisément la structure hôtelière globale parisienne. La base qui s'appuie sur plus de 350 hôtels (environ 45 % de l'offre en chambres à Paris), comprend majoritairement des hôtels de chaînes et peu d'hôtels indépendants. La quasi totalité des grandes enseignes internationales sont intégrées dans le panel.

### Taux d'occupation hôtelier par catégorie - Paris

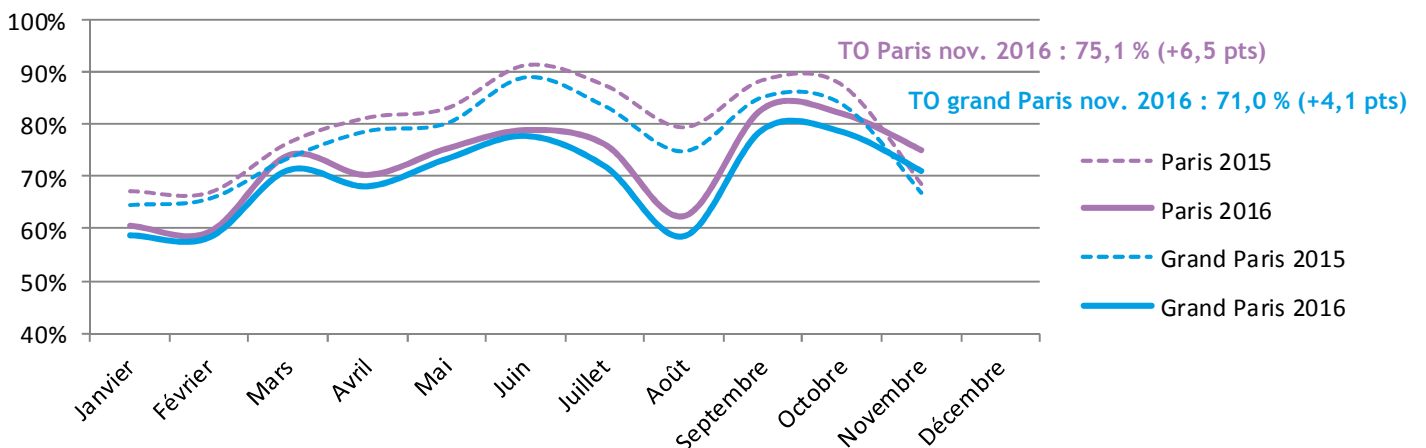
	2*	3*	4*	5*	Total
Nov. 2015	65,5 %	69,9 %	69,5 %	62,6 %	68,6 %
Nov. 2016	67,9 %	77,1 %	77,1 %	65,7 %	75,1 %

### Taux d'occupation hôtelier par catégorie - G.Paris

	1*	2*	3*	4/5*	Total
Nov. 2015	71,0 %	67,4 %	68,2 %	66,2 %	66,9 %
Nov. 2016	72,0 %	69,7 %	72,8 %	70,3 %	71,1 %

TO Paris janvier/nov. 2016 : 72,7 % (-7,2 pts)

TO grand Paris janvier/nov. 2016 : 69,7 % (-7,3 pts)



## PRIX MOYEN ET REVPAR (DONNÉES MKG\*)

### Prix moyen et RevPAR hôteliers à Paris

	Novembre 2016	Variation 2016/2015
Prix moyen	154,6 €	-14,2 %
RevPAR	116,1 €	-6,1%
	2016	Variation 2016/2015
Prix moyen	173,6 €	-6,9 %
RevPAR	126,3 €	-15,3 %

### Taux d'occupation - variations 2016/2014

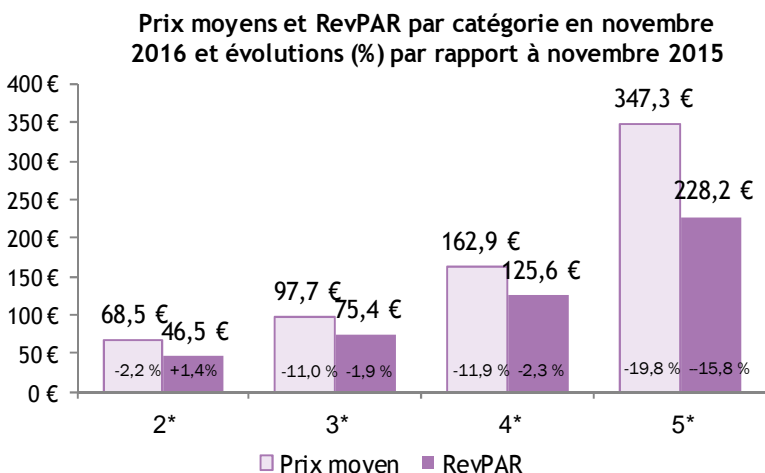
En novembre 2015 le taux d'occupation des hôtels du Grand Paris reculait de -8,2 % par rapport à celui de novembre 2014. Le niveau atteint, dans Paris intramuros, en décembre 2016 (63,4 % selon des chiffres provisoires MKG Consulting/OlaKala) reste encore inférieur à celui de décembre 2014 (77,4 %).

### Prix moyen et RevPAR hôteliers dans le Grand Paris

	Novembre 2016	Variation 2016/2015
Prix moyen	131,0 €	-10,6 %
RevPAR	93,2 €	-5,0 %
	2016	Variation 2016/2015
Prix moyen	141,8 €	-5,3 %
RevPAR	98,9 €	-14,2 %

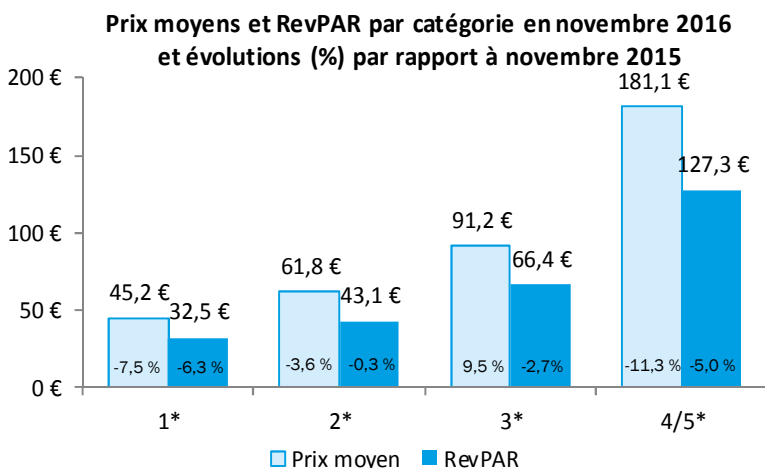
**Le RevPAR des hôtels du Grand Paris en recul de -5,0 % en novembre 2016**

## PARIS: PRIX MOYENS ET REVPAR PAR CATÉGORIES (DONNÉES MKG\*)



2016	Prix moyen	RevPAR
Hôtellerie 2*	67,9€	46,2 €
Var. 16/15	+1,1 %	-10,2 %
Hôtellerie 3*	102,3 €	74,6 €
Var. 16/15	-5,6 %	-14,6 %
Hôtellerie 4*	180,0 €	133,5 €
Var. 16/15	-5,5 %	-13,8 %
Hôtellerie 5*	409,5 €	279,1 €
Var. 16/15	-10,1 %	-18,8 %

## GRAND PARIS: PRIX MOYENS ET REVPAR PAR CATÉGORIES (DONNÉES MKG\*)

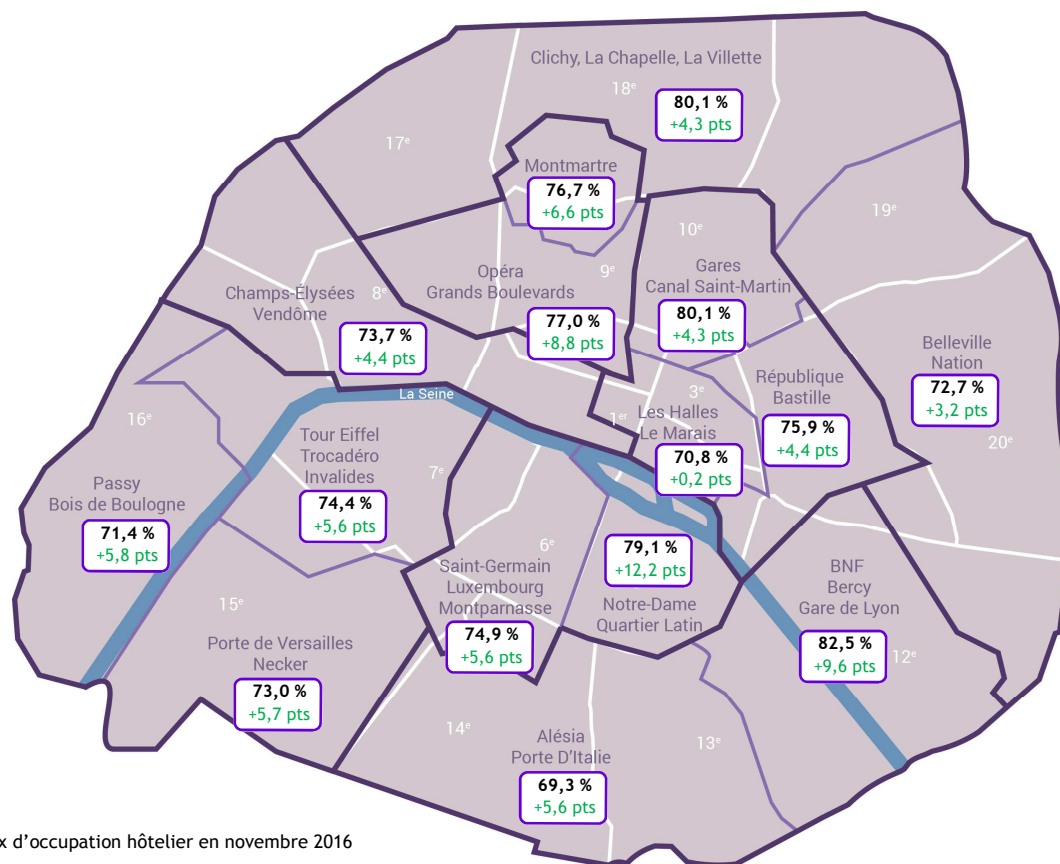


2016	Prix moyen	RevPAR
Hôtellerie 1*	46,0 €	33,9 €
Var. 16/15	-4,0 %	-5,3 %
Hôtellerie 2*	61,7 €	41,2 €
Var. 16/15	-0,1 %	-9,1 %
Hôtellerie 3*	93,3 €	65,1 €
Var. 16/15	-4,0 %	-13,2 %
Hôtellerie 4/5*	141,8 €	98,9 €
Var. 16/15	-5,3 %	-14,2 %

\* Observatoire MKG Consulting / Olakala\_Destination

## TAUX D'OCCUPATION HÔTELIERS PAR ZONE TOURISTIQUE AU MOIS DE NOVEMBRE 2016 (DONNÉES MKG\*)

Effet post-attentats: les taux d'occupation de retour à la hausse en comparaison en comparaison avec novembre 2015.



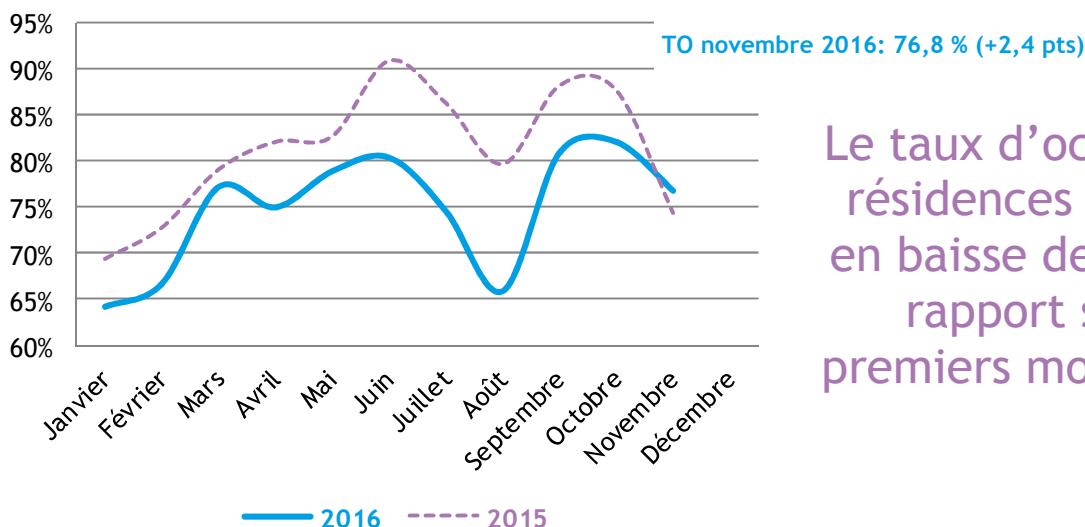
## PRIX MOYENS ET REVPAR HÔTELIERS PAR ZONE À PARIS AU MOIS DE NOVEMBRE 2016 (DONNÉES MKG\*)

Zones touristiques - novembre 2016	Prix moyens	Variation 2016/2015	RevPAR	Variation 2016/2015
Alésia, Porte d'Italie	105,1 €	-7,8 %	72,9 €	+0,2 %
Bastille, République	108,3 €	-20,3 %	82,2 €	-15,4 %
Belleville, Nation	75,1 €	-3,3 %	54,6 €	+1,1 %
BNF, Bercy, Gare de Lyon	126,5 €	-11,4 %	104,3 €	+0,4 %
Champs-Élysées, Vendôme	266,5 €	-12,9 %	196,4 €	-7,4 %
Clichy, La Chapelle, La Villette	83,7 €	-8,7 %	56,0 €	-6,1 %
Gares, Canal Saint Martin	101,5 €	-16,7 %	81,3 €	-11,9 %
Le Marais, Les Halles	157,4 €	-16,4 %	111,4 €	-16,2 %
Montmartre, Pigalle	114,8 €	-18,6 %	88,1 €	-11,1 %
Notre-Dame, quartier latin	138,3 €	-16,9 %	109,5 €	-1,8 %
Opéra, Grands Boulevards	177,3 €	-15,9 %	136,4 €	-5,2 %
Passy, Bois de Boulogne	167,1 €	-6,6 %	119,4 €	+1,6 %
Porte de Versailles, Necker	134,4 €	+0,7 %	98,1 €	+9,1 %
Saint-Germain, Luxembourg, Montparnasse	156,9 €	-5,6 %	117,5 €	+2,0 %
Tour Eiffel, Trocadéro, Invalides	174,1 €	-13,1 %	129,6 €	-6,0 %

\* Observatoire MKG Consulting / Olakala\_Destination

TAUX D'OCCUPATION DES RÉSIDENCES DE TOURISME DU GRAND PARIS EN NOVEMBRE 2016 (DONNÉES MKG\*)

Novembre 2016: le taux d'occupation des résidences de tourisme atteint 76,8 %



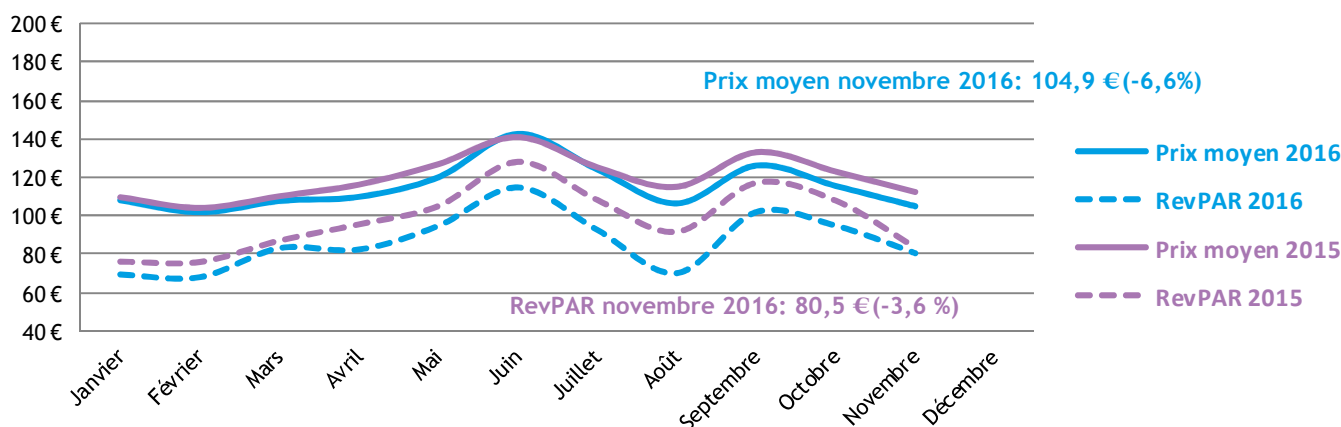
Le taux d'occupation des résidences de tourisme en baisse de -7,3 pts par rapport sur les 11 premiers mois de l'année

	2016	Variation 2016/2015
Taux d'occupation	74,7 %	-7,3 pts

Les données MKG Hospitality sont issues d'un panel de résidences composé de 34 établissements pour 3 500 appartements, soit près de 70 % de l'offre parisienne.

EVOLUTION DU PRIX MOYEN ET DU REVPAR DES RÉSIDENCES DE TOURISME DANS LE GRAND PARIS (MKG\*)

Evolution du prix moyen et du RevPAR des résidences de tourisme à Paris



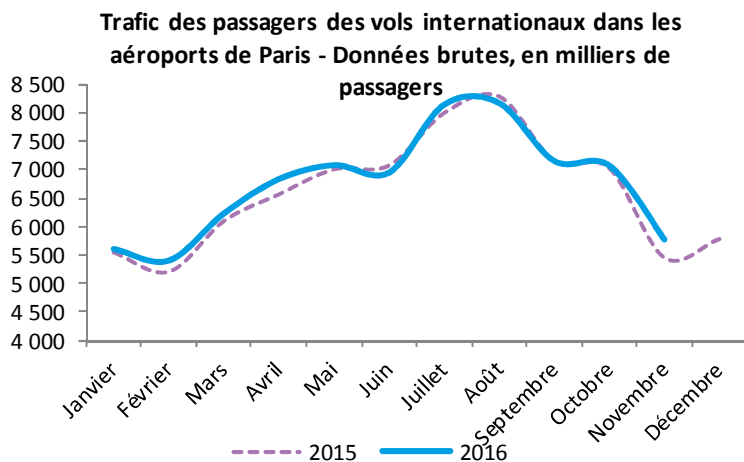
Le RevPAR des résidences hôtelières en baisse de -11,4 % depuis le début de l'année

	2016	Variation 2016/2015
Prix moyen	115,4 €	-3,8 %
RevPAR	82,2 €	-11,4 %

\* Observatoire MKG Consulting / Olakala\_Destination

## TRAFIC DANS LES AÉROPORTS DE PARIS (DONNÉES ADP)

ADP: le trafic de passagers internationaux\* en hausse de +5,8 % en nov. 2016



Le trafic avec l'Amérique du nord en baisse de -0,2 %

Hausse du trafic long-courrier de +2,4 %

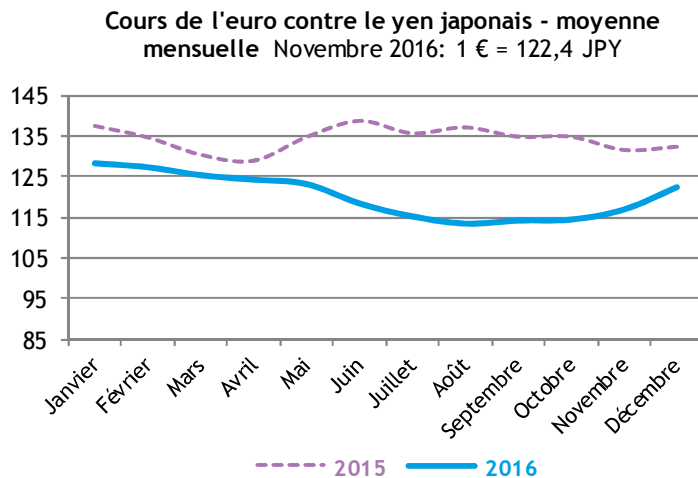
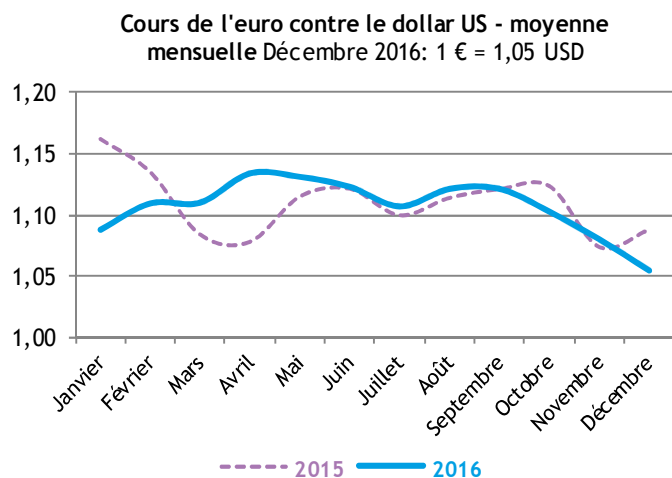
Nbre de Passagers	Novembre 2016	Variation 2016/2015
Moyen Courrier	3 476 526	+8,3 %
Long Courrier	2 294 261	+2,4 %
<b>Total international</b>	<b>5 770 787</b>	<b>+5,8 %</b>

Nbre de Passagers	Janvier-nov.2016	2016/2015
<b>Total international</b>	<b>74 411 730</b>	<b>+1,4 %</b>

\*Le trafic passagers internationaux correspond au cumul des départs

## COURS DE L'EURO PAR RAPPORT AU DOLLAR AMÉRICAIN ET A LA LIVRE (DONNÉES BANQUE DE FRANCE)



Retrouvez sur le site [www.parisinfo.com](http://www.parisinfo.com) les études réalisées par l'Observatoire économique du tourisme parisien, ainsi que la publication « *Le tourisme à Paris - Chiffres-clés 2015* ».

Tableau de bord de l'Office du Tourisme et des Congrès de Paris—Abonnement réservé aux adhérents.

**CONTACT** Tableau de bord  
 Observatoire économique du tourisme parisien  
 Charles-Henri Boisseau  
 Office du Tourisme et des Congrès de Paris  
 25, rue des Pyramides, 75 001 Paris  
 Téléphone : 01 49 52 53 69 / Télécopie : 01 49 52 42 50  
[observatoire@parisinfo.com](mailto:observatoire@parisinfo.com)